

Member of
MPF INDUSTRY GROUP

ÜZEMELTETÉSI ÉS HASZNÁLATI ELŐÍRÁS

Zárt égésterű, külsőfali, földgázüzemű, programozható
gázkonvektorhoz

●FIGYELEM !

- A készülék használata előtt ezen üzemeltetési és használati előírást feltétlenül olvassa el.
- A készüléket a mellékelt listán szereplő, MPF-FÉG Kft. által gázkonvektorok üzembe-helyezésére feljogosított gázkészülék szerelők egyikével használatba vétel előtt be kell üzemeltetni.
- A gázkészülékekre vonatkozó előírások figyelmen kívül hagyása súlyos balesetet okozhat!



F8.60EF ErP

Gyártó:
MPF FÉG KFT.
2364 Ócsa Kiss J. utca 34-38.
Magyarország

Fontos tudnivalók:

- A balesetek elkerülése érdekében ne használja a készüléket ennek az előírásnak az elolvasása előtt.
- A készüléket csak az kezelheti, aki a kezelését ismeri, és akit a beüzemelő készülék használatáról oktatásban részesített.
- Biztonsága érdekében ne tároljon éghető anyagot a készülék környezetében.
- A manapság gyakori utólagos hőszigetelési munkák idejére a FÉG külsőfali gázkonvektorokat gázszerelő közreműködésével le kell szereltetni: A gázkészüléket le kell kapcsolni a gázhálózatról és a gázkészülék égéstermék terminálját (a szélvédő rácsot és tartóját) át kell helyezni az utólagos hőszigetelés során kialakuló új falsíkra. Az utólagos hőszigetelésre vonatkozó gázkészülék gyártói előírások az internetről letölthetők, vagy vállalatunktól igényelhetők. A hőszigetelési munkálatok befejeztével a gázkészülék, gázszerelő közreműködésével szerelhető vissza.
- Cselekvőképességében korlátozott személy a készüléket nem kezelheti.
- Rendellenesség, pl. a készülék nem működik, gázszivárgás, a készülék füstöl, kellemetlen szaga van, a megszokottól bármilyen eltérés (lángnagyság, lángkép, hangok, stb.) észlelésekor a készüléket azonnal helyezze üzemén kívül, a készülék előtti gázcsap elzárásával, majd hívjon szakszerelőt!
- **Gázszivárgás, gázszag esetén szellőztessen ki. A lakás hálózati gázcsapját zárja el.** Semmilyen elektromos készülékhez, kapcsolóhoz, telefonhoz ne nyúljon, se be, se ki ne kapcsoljon ilyen készüléket.. A hiba elhárítására arra képezett szerelőt hívjon, és a hiba megszüntetéséig a készüléket használni

TILOS!

- Többszöri sikertelen gyújtási kísérlet esetén javíttassa meg a készüléket.
- A használati előírás be nem tartásának következményeiért a készülék használója felel.
- Az eladótól követelje meg a vásárlás napjának feltüntetését a jótállási jegyen.
 - A készülék használatba vétele előtt, feltétlen olvassa el a Műszaki adatok, helyszíni összeszerelési, telepítési és üzembe-helyezési előírás 3. oldalán az 1. táblázatban megadott védőtávolságokat. **A védőtávolságokon belül ideiglenesen se helyezzen el tárgyakat. Különösen ügyeljen az éghető anyagok előírt védőtávolságának betartására.** Az 1. táblázat alatti ábrán bemutatott **munkafelületek** hőmérséklete az F8-as készülék esetén megközelítheti a 150 °C fokot. Feltétlen olvassa el a Műszaki adatok... című füzet a 3. oldalán az 1. táblázat alatt a „Munkafelületek”, és a 4. oldalon a „Burkolat” címszavakhoz tartozó előírásokat a védőtávolságokról!
 - **Változtatás a készüléken (az előírástól eltérő beépítés, a beállításnak nem megfelelő gáz alkalmazása, a készülék - ideértve burkolatot és a fali-tartozékot is- megváltoztatása, a meleg levegőt kivezető nyílások elzárása, a készülék üzemi feltételeinek megváltoztatása stb.) T i l o s és annak a személynek vagy társaságnak a felelőssége, aki a módosítást elvégezte.**
A készülék beüzemelését csak a mellékletben szereplő garanciális szerelők végezhetik el.

Kötelező előírások:

- 54/2014. (XII.5.) BM sz. rendelettel kiadott Országos Tűzvédelmi Szabályzat, a földgázellátásról szóló 2008. XL. Tv. és a 19/2009. (I. 30) Kormányrendelet, Műszaki Biztonsági Szabályzat (MBSz) amely az 11/2013 (II.21.) NGM rendelet és annak 2. melléklete (MBSz), a 19/2012. (VII.20.) NGM rendelet, 22/1998.(IV.17) IKIM rendelet.
- A készüléket kizárólag szakképzett és az MPF-FÉG Kft-vel szerződött, üzembe helyezésre jogosult gázkészülék szerelő kapcsolhatja rá a gázhálózatra.
- Csak kifogástalan állapotban lévő gázüzemű berendezést szabad üzemeltetni.
- Csökkentéseknél az esetleges szivárgást csak szappanos vízzel vagy műszerrel szabad ellenőrizni.
- Gázüzemű berendezéseket a tűzvédelmi előírásokat nem ismerő, vagy cselekvőkészségében korlátozott személy nem kezelhet.
-

A készülék cseréjénél vagy az új készülék beépítésénél a fogyasztó részéről szükséges intézkedések:

A külsőfali gázkészülék a fali-tartozékával összeépítve képezi a teljes gázkészüléket! A gázkészülék és a szerves részét képező fali-tartozék összeszerelését a gyártó előírásai szerint csak a gyártóval szerződéses viszonyban álló szerelők hajthatják végre, mert a többi részegységben az üzemeltetés

helyszínére szállított gázkészülékek helyszíni összeszerelése még a gázkészülék forgalomba hozatalára vonatkozó szabályozás hatálya alá tartozik, amit a gyártó előírásai szerint kell végrehajtani. Egy gázfogyasztó készülék a vevőnek műszakilag csak teljesen összeszerelt, működőképes állapotban adható át. Azok a gázkészülékek, amelyeket nem a gyártó vagy a felhatalmazott képviselője szerelt össze teljes gázkészülékké az üzemeltetés tervezett helyszínen, illetve amelyek esetében a helyszíni összeszerelés megfelelőségét a gyártó képviselője (felhatalmazott gázkészülék szerelő) a beüzemelési szelvény aláírásával nem igazolta, nem minősülnek a CE megfelelőségi jel hatálya alá tartozó gázkészülékeknek. Beüzemelés (műszaki átadás) hiányában csak az üzemeltetés helyszínére, összeszerelés céljából szállított gázkészülék részegységekről beszélhetünk, melyekre a gyártó értelemszerűen csak részegység megfelelőséget vállal. Garancia csak akkor érvényesíthető, ha az üzembe helyezést arra jogosult a jótállási jegyen igazolta és az üzembe helyezési szelvényt a gyártónak megküldte.

Gázkészülékek átalakításának tilalma:

Egy gázkészülék bármely része, vagy üzemeltetésének feltételei kizárólag csak a gázkészülék gyártója a biztonságos gyártást felügyelő gázkészülék tanúsító intézet felhatalmazása alapján módosítható, ide értve készülék burkolatát vagy a fali-szerelvényét is, amelyek a gázfogyasztó készülék szerves részét képezik. A gázfogyasztó készülék átalakításának megfelelőségét a gyártón, illetve a gázkészülék tanúsító intézeten kívül senki más nem igazolhatja, ebből következően a készülékhez, kizárólag gyári alkatrészek használhatók. a gázfogyasztó készüléknek a használatbavételt követően is meg kell felelnie a forgalomba hozatalakor hatályos előírásoknak.

Ennek megfelelően az MPF- FÉG gyártású gázkonvektorok **fali-szerelvényének minden eleme kizárólag eredeti, gyári kivitelű lehet.** Az épületek utólagos hőszigetelésekor a fali-szerelvények nem gyári elemekkel történő meghosszabbítását a műszaki, biztonsági felülvizsgálók nem fogadják el!

Mágneses „fogyasztáscsökkentő” gyűrűk alkalmazhatósága az általunk gyártott gázkészülékek azonosítási dokumentációjában nem szerepel. Mágnes-gyűrűk csak olyan a gázkészülékekben alkalmazhatók, amelyek esetében a mágnes-gyűrű, a konkrét gázfogyasztó készülék CE típus-megfelelőség tanúsítása szerint, a gázfogyasztó készülék részét képezi, vagy amelyek esetében a CE típus-megfelelőség tanúsítás szerint a készülék üzemi feltételeinek módosítása, mágnes-gyűrűnek a csatlakozó gázvezetéken történő elhelyezésével, megengedett. (Ilyen gázfogyasztó készülék Magyarországon nem ismeretes.) Egyéb esetekben a mágneses „fogyasztás-csökkentők” alkalmazása a gázfogyasztó készülék. illegális átalakítását, vagy üzemi feltételeinek illegális módosítását jelenti. Következésképpen, **a mágnes-gyűrűk használata az általunk gyártott gázkészülékekben, vagy a csatlakozó gázvezetéken tilos, és akkreditált laborban történt méréseink szerint, teljesen hatástalan!** Egy gázfogyasztó készülék megfelelősége kizárólag a 22/1998 (IV.17.) IKIM rendeletben leírt eljárások egyike szerint igazolható, ami kizárja az olyan általános jellegű (nem a konkrét gázfogyasztó készülék átalakíthatóságát igazoló) „megfelelőség” igazolásokat elfogadhatóságát egy gázfogyasztó készülékek átalakításra, vagy üzemi feltételeik megváltoztatására, mint amilyenekkel a mágnes-gyűrűk forgalmazói rendelkeznek.

230V 50Hz feszültségű, falra szerelt hálózati ajzat szükséges, a gázkonvektor jobb alsó sarkától olyan távolságban, hogy a megközelítően 2m hosszú vezeték végén lévő 3V DC kimeneti feszültségű hálózati tápegységet a hálózati ajzatba tudjuk csatlakoztatni.

Üzembe-helyezés:

A készüléket csak az MPF-FÉG Kft.-vel gázkészülékek üzembe-helyezésére és karbantartására szóló érvényes szerződéssel és arcképes gázkészülék-szerelő igazolvánnyal rendelkező személyek üzemeltethetik be. Az üzembe-helyező többek között ellenőrzi és igazolja, hogy a gázfogyasztó készüléket a CE típus-megfelelőség tanúsításnak megfelelő, komplett gázfogyasztó készülékké szerelték össze a helyszínen, a vonatkozó gyártói előírások szerint. Az üzembe helyező továbbá igazolja, hogy a gázfogyasztó készülék elhelyezése, égéstermék-kivezetése, légellátása, a csatlakoztatott gáz csoportja, nyomása, stb. megfelelő, így a gázfogyasztó készülék használatba

vehető. A részegységek ára, ide értve a készülék-modult is, nem tartalmazza az üzembe-helyezés költségeit, ezért az üzembe-helyezés mindennemű költsége a készülék tulajdonosát (üzemeltetőjét) terheli. Az üzembe-helyező az üzembe helyezés alkalmával köteles a fogyasztóval a csatlakozó és a fogyasztói vezeték, valamint a fogyasztói berendezés kezelését és használatát ismertetni, illetve meggyőződni arról, hogy a fogyasztó a berendezéseket a gyakorlatban képes üzemeltetni.

Üzemeltetés: Az üzemeltetés során tartsuk be a jelen előírásban foglaltakat, és a Műszaki Adatok, helyszíni összeszerelési, telepítési és üzembe-helyezési előírásban leírt védőtávolságokat és a gondoskodjunk az ott leírt elkerítésről is, ha a készülék közelébe gyermekek, idősek, szellemi képességükben korlátozott személyek vagy idegnek kerülhetnek.

A készülék kezelése:

● Begyújtás

• Az üzembe-helyezést követően a begyújtás előtt ellenőrizze, hogy a készülék burkolatába épített szoba-termosztát csatlakoztatva van-e mágnes-szelepekhez és a 3V DC feszültségű tápfeszültségre, valamint a programóra működik és programozása a külön csatolt leírás szerint az igényeinek megfelel.

• A készülék előtti gázcsapot nyissa meg.

• A gyújtógomb (2) benyomásakor kinyitja a biztonsági szelepet (2. ábra). Ebben a helyzetben csak a gyújtóégő kap gázt.

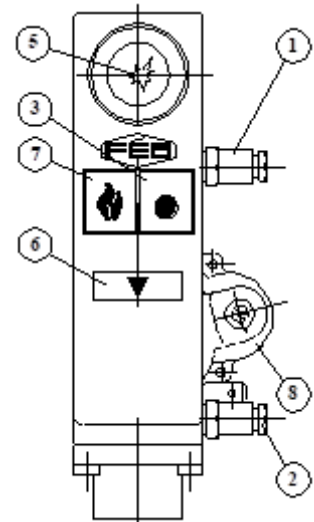
• A gyújtógombot 5-10 másodpercig ütközésig benyomva kell tartani, majd a piezoelektromos gyújtógombot (1) két - háromszor megnyomva a gyújtóégőnél kiáramló gáz meggyullad. A gyújtógombot benyomva kell tartani (kb. 30 másodperc), amíg a gyújtóégő lángja a kellő hőfokra melegíti fel a termoelemet, majd elengedjük.

• A főégő végig begyullad, ha a környezeti hőmérséklet alacsonyabb, mint a termosztát által kijelzett kívánt érték. Ha a szoba hőmérséklete a programozás során a beállított hőmérséklet-különbség értékénél nagyobb mértékben kisebb, mint a beállított érték, akkor a készülék a legnagyobb teljesítményű üzemre kapcsol. Figyelem: A készülék csak mintegy 19 másodpercenként ellenőrzi a szoba hőmérsékletét, ezért egy hirtelen hőmérsékletváltozásra esetenként, látszólag megkésve reagálhat, így elkerülve a túl gyakori ki-be kapcsolgatást. Ha szoba hőmérséklete, magasabb, mint a beállított kívánt hőmérséklet, akkor a készülék főégője nem kapcsol be. A + gomb minden egyes megnyomásával 1°C-al növelhetjük a kívánt hőmérséklet értékét, így elérhetjük a főégő bekapcsolását, de tudni kell azt, hogy termosztát a beállított gyári programjának soron következő lépésekor vissza fog térni a gyári programnak megfelelő hőmérsékleti értékekre, ha a termosztátot nem programozzuk át. Az előbbieket szerint a készülék üzemképes állapotba kerül. Ha a gyújtóláng elalszik, az eddig elvégzett műveleteket megismételjük. Ha a hiba továbbra is fennáll, hívjunk szakszerelőt.

• Hosszabb üzemszünet után a gyújtógombot hosszabb ideig kell nyomva tartani (1-2 perc), hogy a vezetékben levő levegő eltávozhasson.

Hőmérsékletszabályozás

A készülék a burkolatába épített programozható szoba-termosztáttal van ellátva, amelyet szoba-termosztát használatára vonatkozó füzetben leírtak szerint lehet használni, programozni. A szoba-termosztát elektromos energia-ellátásáról lehetőleg 2 db. AAA méretű elemmel is gondoskodjunk. Ebben az esetben a



termosztátot áramkimaradás után nem kell újraprogramozni, és a termosztátot a jobb oldali kép szerint a helyéről kiemelve, például egy széken ülve, kényelmesen a programozásról szóló füzetben leírtak szerint, beprogramozhatjuk, majd programozás után, helyezzük vissza, ügyelve arra, hogy az illesztő csapok és az elektromos érintkezők pontosan a helyükre csússzanak vissza. A termosztát leemelt állapotában a készülék főégője kikapcsolt állapotban van, a készüléknek csak a gyújtóégője üzemel tovább, ha be van gyújtva.

A mágnes-szelepek, azaz a készülék főégőjének működéséhez szükséges, hogy a 3 V DC feszültségű hálózati adaptert 230V AC 50Hz feszültségű hálózathoz csatlakoztassuk. Ennek megfelelően szükséges, hogy a készülék jobb oldalának 2m-es közelségében, megfelelő hálózati csatlakozó (konnektor) legyen.

Üzemen kívül helyezés: A készüléket üzemen kívül helyező zárgombot (3) benyomjuk, ezzel a főégő és a gyújtóégő gázellátása megszűnik. A hálózati tápegységet is húzzuk ki a konnektorból. **A KÉSZÜLÉKET KIKAPCSOLÁS UTÁN 5 PERCEN BELÜL ÚJRAGYÚJTANI TILOS!** Hosszabb időre történő kikapcsolás esetén, a fentiekén túlmenően, a készülék előtti gázcsapot is zárjuk el és az elemeket is vegyük ki a termosztátból, a termosztát károsodásának elkerülése érdekében.

Karbantartási útmutató

A fűtőkészülék rendszeres gondozása és karbantartása növeli annak élettartalmát. Ajánlatos a hőhasznosítót és a burkolatot időnként, hideg állapotban áttörölni enyhén nedves, majd száraz ruhával, hogy a lerakódott por ne "égjen" rá a készülékre. A fűtési időszak megkezdése előtt **minden évben szükséges a készülék tisztítási és karbantartási munkáit** - ez nem garanciális feladat-**szakszerelővel elvégeztetni**. A készülék pattogása felfűtéskor és lehűléskor, különösen a lemezből készülő berendezések pattogása, természetes folyamat, amelyet az alkatrészek felfűtés, illetve lehűlés közbeni eltérő hőtágulása okoz. A garanciális és a szavatossági idő alatti javítást csak a szervizlistáról választott szerelővel szabad végeztetni, majd ezt követően is érdemes a karbantartást a szervizlistán szereplő gázkészülék-szerelőkkel elvégeztetni, akik részt vettek az adott készülék karbantartására vonatkozó speciális gyártói továbbképzéseken. Gázzal közvetlenül érintkező alkatrészeket csak szakember, vállalat rendelhet a szervizjegyzékben feltüntetett helyeken. Helytelen kezeléskből, valamint a közölt tájékoztató előírásainak figyelmen kívül hagyása esetén bekövetkezett károsodásért, meghibásodásért a gyártó vállalat felelősséget nem vállal. Jótállási kötelezettsége ez esetben megszűnik. A tulajdonos köteles a gázberendezés megfelelő műszaki állapotát a létesítéskor érvényes előírások szerint, ide értve a tervezői előírásokat is, a létesítéskor hatályos előírási környezet szerint fenntartani. A 28/2011. évi Földgázellátásról szóló törvény, illetve a kapcsolódó rendeletek értelmében a csatlakozó vezeték és a teljes fogyasztói gázberendezés üzemképes és biztonságos állapotának fenntartása az ingatlan tulajdonosának, használójának a felelőssége. Ennek megfelelően köteles gondoskodni a rendszeres karbantartásáról, javításáról, szükség szerint cserékről és a teljes gázfelhasználó-berendezés 10 évenkénti műszaki biztonsági felülvizsgálatról. (Részletesen lásd: 19/2012. (VII. 20.) NGM rendelet). A felülvizsgálatokat az egyetemes szolgáltatásra jogosultak (például lakossági gázfelhasználók) a gázelosztó vállalaton keresztül kötelesek megrendelni. A felülvizsgálatot csak műszaki-biztonsági felülvizsgálatra jogosultak hajthatnak végre, amelynek célja a teljes fogyasztói gázrendszer ellenőrzése, ami kiterjed a fogyasztói gázvezetéke, a gázmérőre, az égéslevegő-ellátásra, az égéstermék-kivezetésre, és a gázfogyasztó készülékre. A felhasználói berendezés a teljes gázrendszert jelenti, ide értve nemcsak a gázfogyasztó készüléket, de a levegőellátás és az égéstermék kivezetés szerelvényeit és az érintett épületszerkezeteket is, akkor is, ha ezek nem képezik a gázfogyasztó készülék szerves részét. (Például a nyílt égésterű tüzelőberendezések esetén, az épületgépészeti terv szerint a tüzelőberendezés levegő-ellátásban részt vevő ablakok is a felhasználói (gáz) berendezés részét képezik. Ebből következően ezek módosítása, vagy gépi elszívó berendezések alkalmazása, nyílt égésterű tüzelőberendezések esetén, csak a gázelosztó által megfelelőnek minősített épületgépészeti terv alapján megengedett.) A tízévente kötelező felülvizsgálat nem helyettesíti **a gázfogyasztó készülékeknek a gyártó által általában éves gyakorisággal előírt, rendszeres karbantartását, amelynek elvégeztetése gáztörvény vonatkozó előírása szerint szintén kötelező**. Ennek megfelelően az MPF-FÉG által gyártott gázkonvektorok üzembe helyeztetése és éves gyakoriságú karbantartásának elvégeztetése, a használó törvényen előírt kötelezettsége. A karbantartást garancia idő alatt a gyártó nevében eljárni jogosult, gázszerelő hajthat

végre! A garancia idő lejárata követően, a karbantartást arcképes gázkészülék szerelő igazolvánnyal rendelkező szerelő hajthatja végre. A gázmérő cseréjével egyidejűleg előírt műszaki-biztonsági felülvizsgálatok alkalmával be kell mutatni a gázkészülékek egy évnél nem régebbi karbantartásáról, ellenőrzéséről készült dokumentumokat. Figyelem a felülvizsgálatok során ellenőrzik a gázvezetékek elektromos földeltségét is! Nem zárható ki, hogy a közeljövőben a kéményseprő-ipari tevékenységet ellátók is ellenőrizni fogják a gázfogyasztó készülékek karbantartott állapotát. Ezért igényeljük, hogy a gázfogyasztó készüléken a karbantartást végző gázkészülék szerelő helyezzen egy öntapadós címkét, amelyen fel van tüntetve a karbantartás és a következő esedékes karbantartás dátuma, továbbá a szerelő elérhetősége. Határidő nélkül őrizze meg a felhasználói gázberendezéshez kapcsolódó dokumentumokat: gáztervet, a gázfogyasztó készülékek gépkönyveit, a garancia-levelt, az üzembe-helyezésről és karbantartásokról és műszaki-biztonsági felülvizsgálatokról szóló bizonylatokat, kéményvizsgálatok dokumentumait, mert ezzel igazolható például a létesítésnek megfelelő és karbantartott állapot, a létesítés dátuma és a gázfogyasztó készülékek CEN/TR 1749 szerinti típusa is.

Elektromos csatlakozás a mágnes-szelepekhez:
(gyárilag csatlakoztatva)

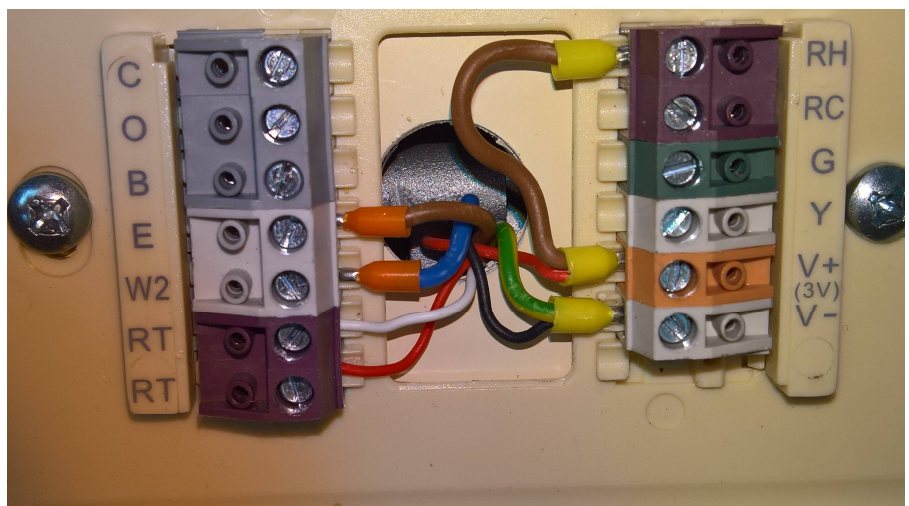
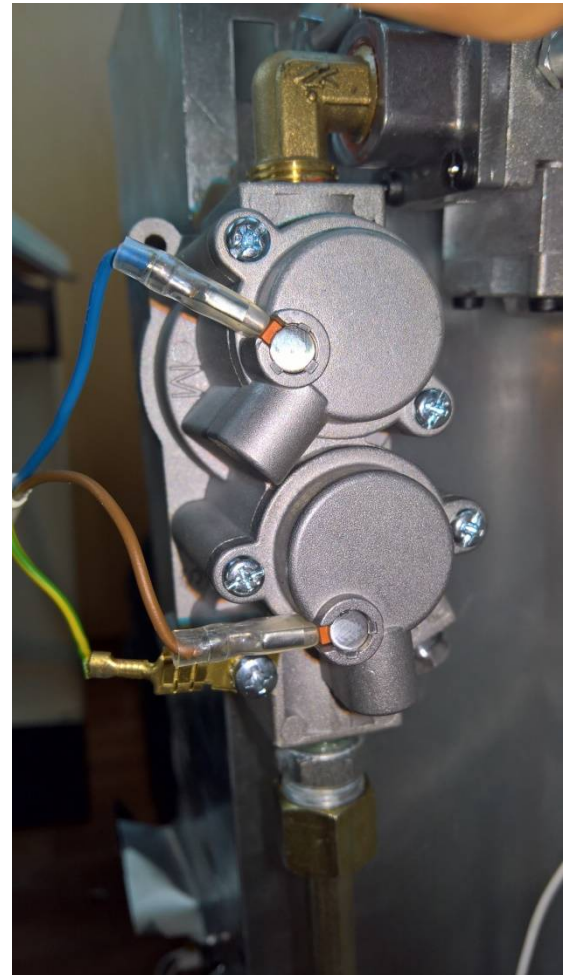
Ha a burkolatot a készülék tisztításának idejére a hőcserélőtől távolabb kívánjuk elhelyezni, akkor a mágnes-szelepek elektromos kapcsainál a kapcsolódó elektromos vezetékeket meg kell szakítanunk. A tisztítást követően, a burkolat visszahelyezése előtt szükséges, hogy a megfelelő vezetéket a mágnes-szelepek elektromos kapocsra csatlakoztassuk, a következők szerint (Lásd az alábbi ábrát is.):

1. MTK kábel zöld-sárga színű (test) vezetéke, szigetetlen 6,3 mm-es csúszó-sarúval: Csatlakoztatva a mágnes-szelepek házán kialakított test csatlakozásra.
2. MTK kábel kék színű vezetéke, szigetelt 4,8 mm-es csúszó-sarúval: Csatlakoztatva a felső mágnes-szelep elektromos csatlakozására: Figyelem a csúszó-sarúkat ne nyomjuk olyan nagy erővel a mágnes-szelepek csatlakozóira, hogy a csatlakozók szigetelését visszatarolva, test-zárlatot okozzunk.
3. MTK kábel barna színű vezetéke, szigetelt 4,8 mm-es csúszó-sarúval: Csatlakoztatva az alsó mágnes-szelep elektromos csatlakozására: Figyelem a csúszó-sarúkat ne nyomjuk olyan nagy erővel a mágnes-szelepek csatlakozóira, hogy a csatlakozók szigetelését visszatarolva, test-zárlatot okozzunk.

Szoba-termosztát elektromos bekötése (gyárilag bekötve).

Az F8.60EF ErP gázkonvektor vezérléséhez a szoba-termosztátban használt csatlakozások:

Bal oldali csatlakozások:



- E - MTK kábel barna színű vezetéke (A csökkentett terhelés kapcsolásához.)
- W2 - MTK kábel kék színű vezetéke (A legnagyobb terhelést kapcsolásához.)
- RT - Hőmérsékletérzékelő (szürke külső szigetelésű kábel) piros, vagy fehér vezetéke
- RT - Hőmérsékletérzékelő (szürke külső szigetelésű kábel) piros, vagy fehér vezetéke

Jobb oldali csatlakozások:

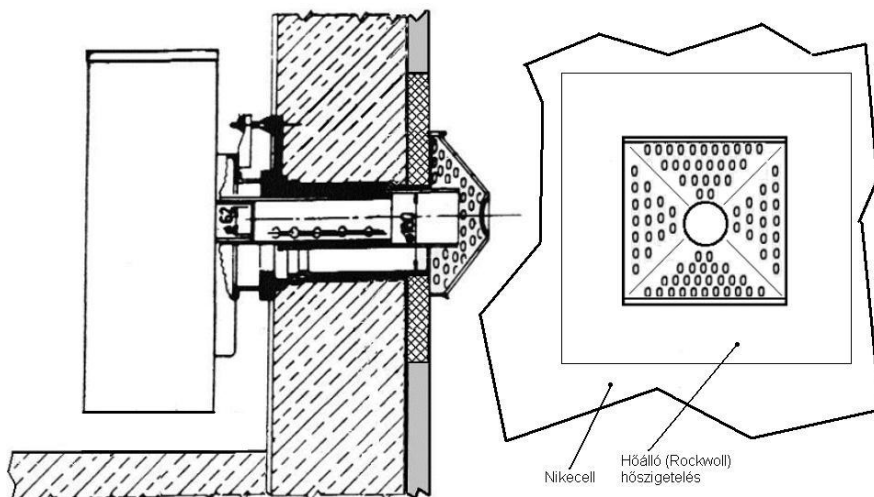
- RH - A 60 mm hosszú barna vezeték magában álló vége (vezérlő feszültség bemenet a mágnes-szelepek +/- 3V DC/működtetése céljából)
- V+ - Külső tápegység piros színű vezetékével közös érvég-hüvelybe csatlakoztatott, 60 mm hosszú barna vezeték (3V DC bemenet a programóra külső tápegységről történő üzemeltetéséhez)
- V- - Az MTK kábel zöld-sárga vezetéke, közös érvég-hüvelybe csatlakoztatva, a külső tápegység fekete színű vezetékével.

Utólagos hőszigetelés, fali-tartozék: Figyelem: A fali-tartozék módosítása csak gázkészülék szerelő közreműködésével megengedett. Az ezzel kapcsolatos tudnivalókat ugyanakkor a használati kézikönyvben is ismernie kell!

Az épület energiahatékonyságának javítása érdekében célszerű a gázfogyasztó készülékek korszerűsítésén kívül az épület utólagos hőszigetelését is elvégeztetni. Az épületek utólagos hőszigetelésekor be kell tartani a külsőfali égéstermék-terminállal rendelkező gázfogyasztó készülékekre vonatkozó előírásokat: Az MPF-FÉG gyártású gázkonvektorok szélvédő kosara az épület utólagos hőszigetelése után is a fal (új) külső síkján helyezkedjen el. Azaz a szélvédőket az utólagos hőszigeteléssel egyidejűleg át kell helyezni a hőszigeteléssel megvastagodott fal új, külső síkjára. A készülék CE típus-megfelelőségi tanúsítványa a szélvédő kosár környezetében sík külső falra vonatkozik. A szélvédő kosár környezetében csak sík falfelület lehet, a közeli falsíkon ki-beugrás nem helyezhető el. (Egyéb kialakításra nem állnak rendelkezésre tanúsított mérési adatok, melyre alapozva a megfelelőséget garantálni lehetne. Így az előbbiektől eltérő megoldásokhoz nem járulhatunk hozzá. Az MPF- FÉG fali-tartozékok teleszkópos rendszerűek. A falvastagság gyakran még a kiegészítő hőszigeteléssel sem haladja meg a normálméretű, teleszkópos fali-tartozék legnagyobb 450 mm-es fal átfogási méretét. A fali-tartozék külső egysége előírászerű beépítés esetén nincs az épülethez vakolva. Ezért utólagos hőszigetelés esetén általában falbontásra nem, csak szerelési munkákra van szükség. Ha az utólagos hőszigetelés során nem tartják be az itt leírtakat, akkor többszintes épület esetén a hibák kijavítása csak az épület újbóli beállványozásával lehetséges.

Az általunk, illetve jogelődeink által gyártott készülékek fali-tartozékai teleszkópos kivitelűek, 250-450 mm falvastagság tartományban állíthatók oly módon, hogy a készüléknek a fali-tartozékról történő leszerelését követően szabaddá váló összehúzó csavarok eltávolítása után, a fali-tartozék külső részének eltávolítása és fal „vastagítása” után az átfogási távolságot az új falvastagsághoz állítjuk be. 450 mm falvastagság felett úgynevezett hosszított kivitelű fali-tartozékok szerezhetők be, 800 mm falvastagságig az alábbiak figyelembe vételével:

- Az utólagos hőszigeteléssel érintkezésbe kerülő készülék részek (szélvédő és a kivezetés csövei, a továbbiakban készülék részek)



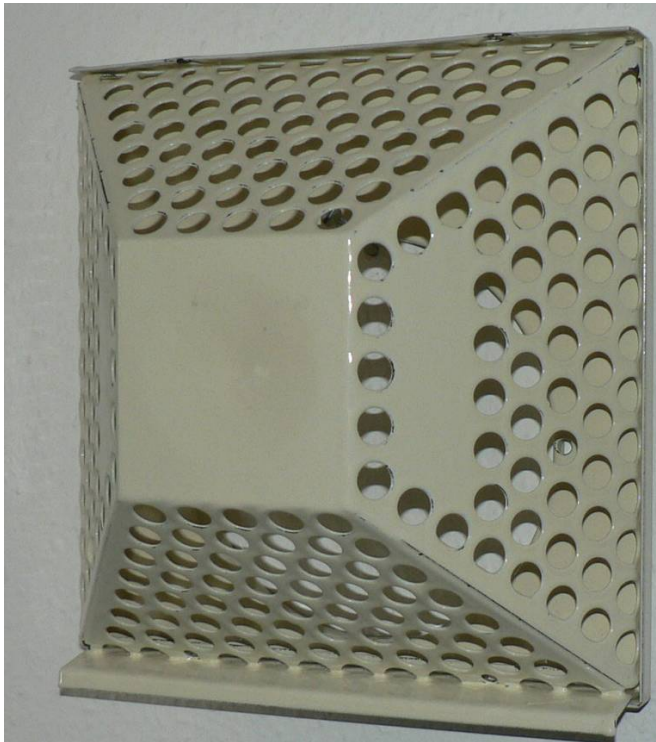
felületi hőmérsékletének maximuma 150°C. Ennek megfelelően a készülék részekkel vagy a kiáramló égéstermékkel érintkező, a szélvédőtől felfelé 0,3 m távolságon belül lévő homlokzat részek, hőszigetelő anyagát csak az előbbieknak megfelelő hőállóságú anyagból szabad választani

- A fali-tartozék átfogási mérete csak a készülék

leszerelése után változtatható meg. A készülékek le és felszerelését csak a feladat elvégzésre jogosult szakember (gázkészülék szerelő) végezheti. A feladat csak kétszeri gázszerelői kiszállással valósítható meg:

- a) A készülékek leszerelése, a faltartozékok külső részének eltávolítása. (Gázszerelői feladat)
- b) A pótlólagos hőszigetelés, elkészítése, az égéstermék kivezetéshez szükséges nyílások és azok környezetének, alább részletezett kialakítása, a fali-tartozék környezetében felfelé 300 mm-re, lefelé és oldal irányban 100 mm-re, legalább 150 Celsius fok hőállóságú hőszigetelő anyagot kell alkalmazni, homlokzatfestés. (Ez nem gázszerelői feladat.)
- c) A b) pont szerinti kivitelezés ellenőrzése gáz-szakmai szempontból. A fali-tartozék külső részek és a gázkészülékek visszaszerelése. (Gázszerelői feladat)

Mivel a legtöbb esetben több évtizede működő gázkonvektorokról van szó, a leszereléskor a készülék és a fali-tartozék közötti tömítés szinte biztosan megsérül. Az azbesztből készült tömítések azbesztmentesre történő cseréje környezetvédelmi, egészségvédelmi okból feltétlenül indokolt. Visszaszereléskor az égéstermék-oldali és a gáztömörség megfelelőségéről, a készülék helyes működéséről a gázkészülék szerelő írásban nyilatkozzon. A munkálatok ideje alatt a szabaddá vált gázvezeték végeket csak szerszámmal oldható módon, tömören le kell zárni. A lezárásához nem elégséges a készülékek előtti gázcsapok elzárása, mert illetéktelenek, például gyermekek a gázcsapokat kinyithatják! Szokásos hiba, hogy a fali tartozék



belső csövét szakszerűtlenül szerelik vissza és ezért a készülék az indítást követően, egy percen belül kikapcsol.

A mai gyártású külsőfali gázkonvektorok fali-tartozéka azonos a korábban gyártott, kívülről, szemből nézve (a baloldali képen látható) négyzet alakú szélvédő kosárral és 13 mm átmérőjű, kerek furatokkal rendelkező szélvédőkhöz tartozó fali-tartozékokkal, ezért az ilyen tartozékok az új gázkonvektorok részeként is felhasználhatók. Azaz az előbbieknél megfelelő fali-tartozékokra az új gázkonvektorok készülék-moduljai rászerezhetők azzal, hogy az új fali-tartozékokban csak azbesztmentes tömítések megengedettek. Az előbbiektől eltérő falit-tartozékok az MPF-FÉG ErP jelű gázkonvektoraiba nem építhetők be. Ennek megfelelően például a sokkal régebben gyártott trapéz alakú égéstermék kivezető és levegő beszívó nyílásokkal rendelkező szélvédők,

fali-szerelvények nem építhetők be az ErP jelű gázkonvektorokba. Azonban a „Fali-tartozék hosszabbító” nevű szerelvény beszerelését követően, ha az utólagos hőszigetelés következtében a fal vastagsága a korábbinál vastagabb lesz, a korábbi FÉG fali-tartozékok is használhatók, ha a fal vastagsága 470 és 670 mm közé esik.